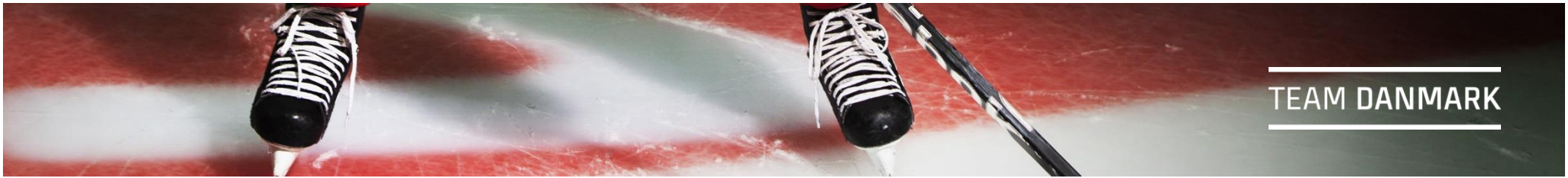


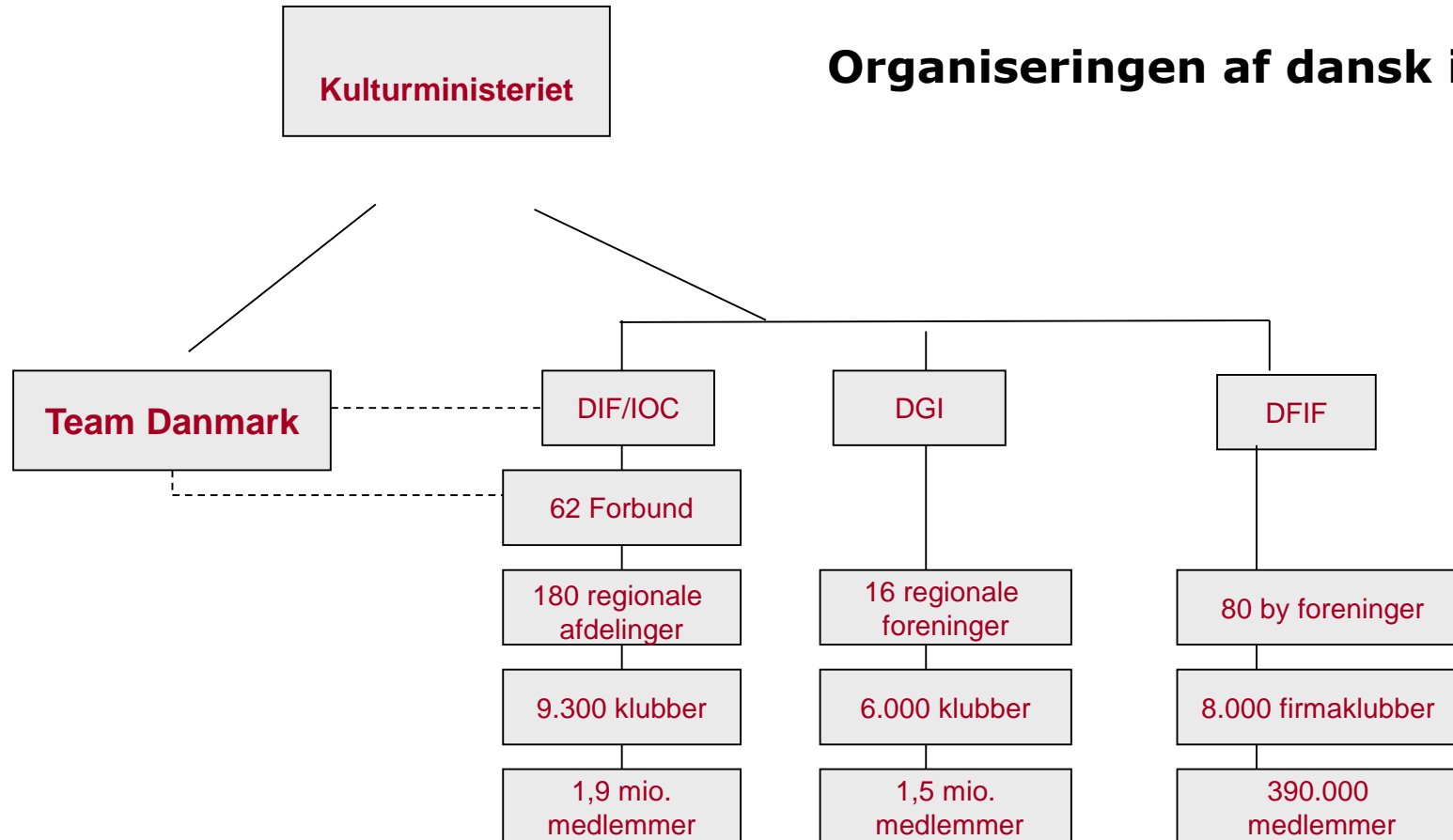
Infodage om Danmarks Brydeforbunds Nationale Kraftcenter





TEAM DANMARK

Organiseringen af dansk idræt





Team Danmarks hovedopgave

“Team Danmark har til formål at **udvikle** dansk eliteidræt på en **socialt** og **samfundsmæssig forsvarlig måde**. Team Danmark skal i samarbejde med **relevante samarbejdspartnere** iværksætte, koordinere og effektivisere fælles foranstaltninger for eliteidrætten”

Lov om eliteidræt, nr. 288 af 28. april 2004

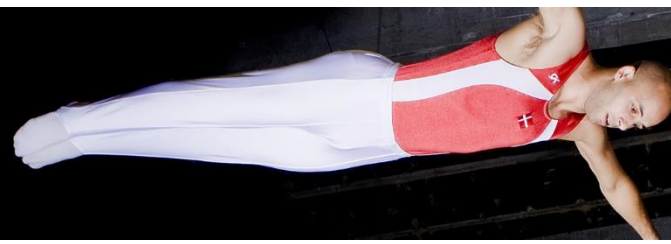


Støttekoncept 2012-2016.

- Er den konkrete operationalisering af de forpligtigelser og opgaver, som er beskrevet i Lov om eliteidræt fra 2004
- Beskriver TD's aktivitetsområder, hvem der kan modtage støtte, og hvilke støttemuligheder TD stiller til rådighed for landets bedste atleter

Støtteområder 2012-2016.

- Løn og omkostninger til ansættelser (sportschef, landstræner)
- Konkurrencedeltagelse og træningslejre
- Støtte til talentudvikling
- Ekspertbistand – sportspsykologi, sportsmedicin, sportsernæring og sportsfysiologi
- Faciliteter
- Uddannelse og job for atleter og elitetrænere
- Træner-, leder- og organisationsudvikling
- Projekter
- Idrætsmateriel og -udstyr



TEAM DANMARK

At samle eliten - ikke et nyt fænomen... 6 ud af 7 TD verdensklasse forbund.

Svømning - NTC

Badminton – Elitecentre

Cykling – Kraftcentre

Orientering – Elitecenter

Roning – kraftcentre

Sejlads - Kraftcentre





DE TRE INDSATSOMRÅDER OG 13 MÅLRETTEDE INDSATSER I 2017-2020

Team Danmark vil i perioden 2017-2020 fortsat både yde økonomisk støtte og give ekspert- og serviceydelser til forbund og atleter.

For at nå den centrale målsætning og for at understøtte den fortsatte udvikling og sikre optimale rammer for atleterne og den sportslige ledelse, vil Team Danmark have særlig fokus på 13 konkrete indsatser i 2017-2020. De er alle relevante for at sikre udvikling – og dermed præstationer på højeste internationale niveau – på kort og lang sigt.

Der er både tale om nye indsatser og om indsatser, vi har valgt at videreføre fra støttekoncept 2013-2016.

INDSATSOMRÅDE:

TEAM DANMARK VIL SKABE BEDRE RAMMER OG VILKÅR FOR ATLETERNE OG DEN SPORTSLIGE LEDELSE.

5 indsatser – vi vil:

1 UDVIKLE OG IMPLEMENTERE EN STRATEGI FOR AT ØGE FINANSIERINGEN AF DANSK ELITEIDRÆT.

Økonomi er en afgørende parameter for sportslig succes. Det understreger ny international forskning, som samtidig viser, at økonomien til elitesporten i Danmark ikke matcher den internationale udvikling. Det vil Team Danmark arbejde målrettet på at ændre.

Målepunkt: Team Danmark udarbejder en strategi for at tiltrække flere ressourcer til dansk eliteidræt og implementerer indholdet af strategien inden 1

2 SKABE BEDRE OG MERE FLEKSTIBEL UDNYTTELSE AF VORES RESSOURCER.

Specialforbundene efterspørger et mere fleksibelt samarbejde med Team Danmark. Vi vil i vores samarbejde med specialforbundene styrke fleksibiliteten eksempelvis ved øget decentralisering af beslutningskompetence, rammestyring og projektorganisering.

Målepunkt: Sportschefer og landstrænere vurderer, at Team Danmark i støtteperioden 2017-2020 er mere fleksible og mere effektive i brugen af ressourcerne.

3 ØGE INDSATSEN FOR KARRIEREFORLÆNGELSE FOR VERDENSKLASSEATLETER.

Der er for mange eksempler på at verdensklasse atleter stopper på toppen af deres sportslige karriere, og overgår til en civilkarriere uden elitesport. Det er afgørende, at vi kan fastholde etablerede verdensklasseatleter og motivere dem til at være i den internationale konkurrence i mange år. Vi vil sammen med specialforbundene skabe bedre rammer og vilkår, der kan fastholde flere verdensklasse atleter i den internationale konkurrence.

Målepunkt: Team Danmark etablerer fra 1. januar 2017 nye initiativer, der styrker verdensklasseatleternes mulighed for en længere sportskarriere.

4 STYRKE TRÆNERNES OG SPORTSCHEFERNES FAGLIGE NIVEAU OG KOMPETENCER.

Trænernes og sportschefernes kompetencer er afgørende for gode træningsmiljøer og sportslig succes. Team Danmark har med succes siden 2013 haft særlig fokus på kompetenceudvikling af trænere og sportschefer, og vi styrker vores fokus på dette område. Vi tror på, at "Train the trainer" er en nøgle til succes.

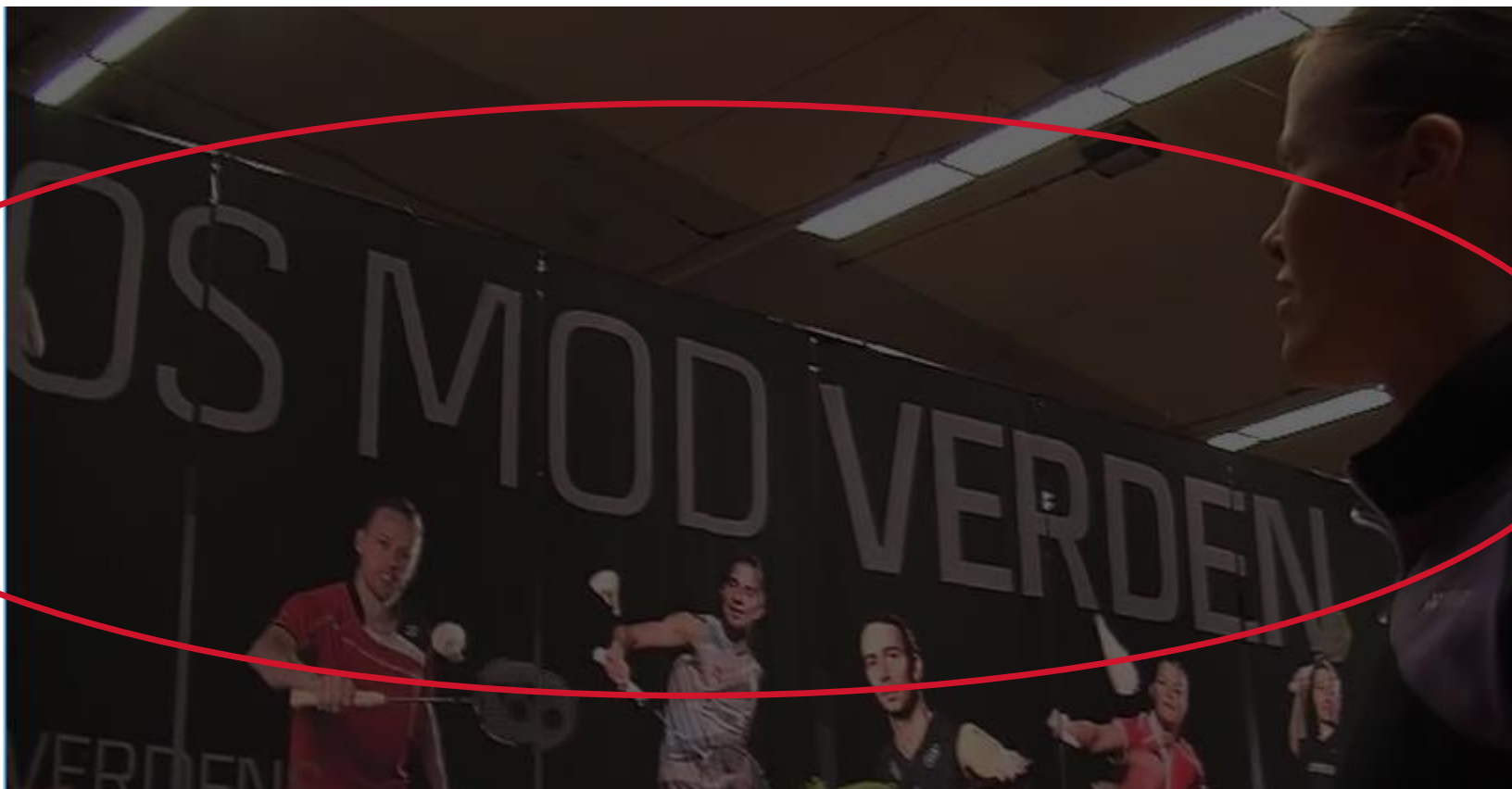
Målepunkter: Alle landstrænere og sportschefer i Verdensklasseforbund har en personlig udviklingsplan. Der skal være en høj grad af tilfredshed blandt sportschefer og landstrænere med Team Danmarks vidensnetværk og muligheder for kompetenceudvikling.

5 ETABLERE ET NATIONALT ELITESPORTSCENTER, SOM SKABER RAMMER OG VILKÅR I VERDENSKLASSE FOR DE BEDSTE DANSKE ATLETER.

Et Nationalt Elitesportscenter vil kunne udvikle dansk eliteidræts internationale konkurrenceevne yderligere, og det vil være til stor gavn for en bred vifte af specialforbund. Vores vision er, at et Nationalt Elitesportscenter skal have et stærkt fokus på at skabe optimale rammer for atleternes hverdag, og samtidig være et stærkt videns- og innovationsmiljø på højeste internationale niveau.

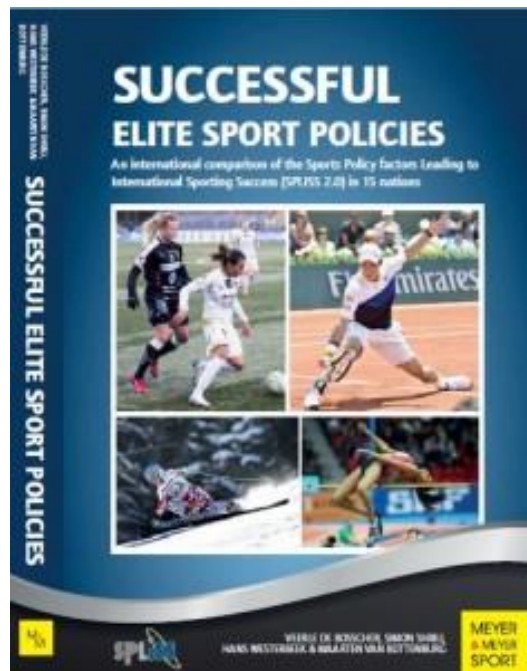
Målepunkt: Med afsæt i for-projektet om "Nationalt Elitesportscenter" vil Team Danmark i samarbejde med DIF i 2017 beslutte, hvordan et Nationalt Elitesportscenter etableres.







VÆSENTLIGE FAKTORER FOR SUCCES I ELITESPORT



SPLISS stands for *Sports policy factors leading to international sporting success*.

This is a network for international comparative studies on high performance sport which has the aim to coordinate, develop and share expertise in innovative high performance sport research at the policy level, in cooperation with other policy makers, NOC's, national and international organisations, and researchers worldwide.

Data fra 15 nationer: Belgien, Danmark, Estland, Finland, Frankrig, Holland, Nord Irland, Portugal, Spanien, Schweiz, Syd Korea, Japan, Canada, Brasilien



SPLISS-KONKLUSIONER

- Globalt kapløb – staternes investeringer i elitesporten stiger voldsomt
 - Staterne prioriterer skarpt:
 - I alle nationer modtager de mest støttede sportsgrene mere end 50% af statsstøtten
 - Olympiske sportsgrene modtager mere end 90 % af statsstøtten
 - Centrale indsatsområder er søjle 1 (finansiering) og søjle 2 (struktur og organisation)
 - Finansiering er afgørende men "flere penge" er ikke i sig selv lig med flere medaljer
 - De mest effektive stater præsterer alle godt i søjle 2 (struktur og organisering)

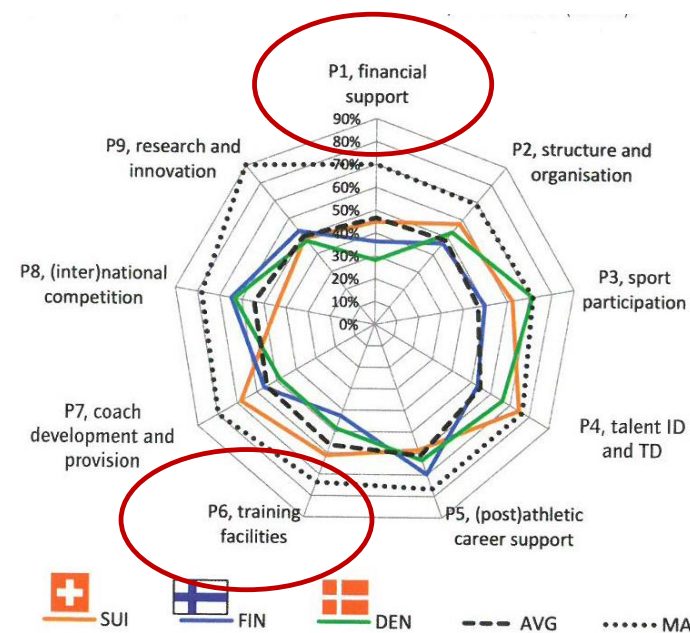
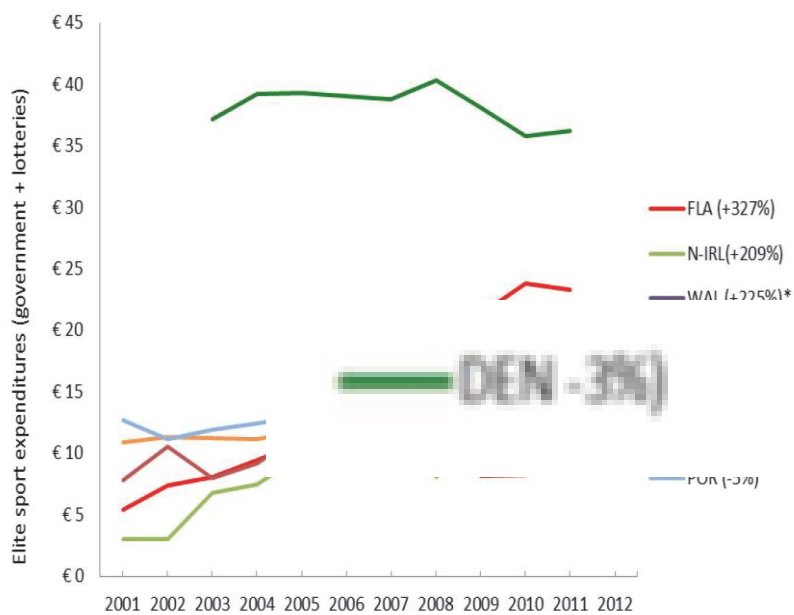


Figure 93: Radar graph of Denmark, Finland and Switzerland compared to the average and maximum scores of 15 nations



TEAM DANMARKS STRATEGISKE AFSÆT FOR 2017-2020



Team Danmarks kerneopgave er at udvikle dansk elitesport i en international kontekst. Det kræver, at Team

tion orienterer vi os globalt, og vi lægger vægt på stærke internationale netværk og samarbejdsrelationer.

- Vi vil arbejde for flere ressourcer til elitesporten.
- Vi optimerer udnyttelsen af det nuværende økonomiske grundlag.
- Vi vil optimere de menneskelige og videnskabelige ressourcer.

RESSOURCER

udviklingen af elitesporten herhjemme.

INNOVATION:

Vi tror på, at et stærkt fokus på at afsløge og afprøve nye måder at skabe udvikling på er vigtigt for Danmarks succesmuligheder fremover. En innovativ og nysgerrig tilgang er central inden for alle Team Danmarks arbejdsområder i jagten på sportslig succes og udvikling af atleterne til hele mennesker.

Team Danmark er en vidensinstitution, og Team Danmarks medarbejdere skal kunne bidrage med høj sportslig ekspertise og indgå i innovative processer. Som

ved at styrke samspillet i jagten på at skabe stærke og vedholdende elitemiljøer. Team Danmark vil have fokus på dette samspil og sikre en koordinering og styrkelse af sammenhængskraften i dansk elitesport.

Det betyder, at vi i perioden 2017-2020 vil intensivere og styrke samspillet med vores vigtige samarbejdspartnere i blandt andet specialforbundene, DIF, Elitekommunerne og forskningsinstitutionerne og sikre, at der er en klar rolle og ansvarsfordeling samt stærke nationale netværk. Vi vil prioritere at skabe nye samarbejdsrelationer med de innovative danske virksomheder, vidensmiljøer og kommercielle partnere, som vil være med til

SAMSPIL

- Vi vil styrke samspillet i jagten på stærke og vedholdende elitemiljøer.
- Vi vil sikre en koordinering og styrkelse af sammenhængskraften i dansk elitesport.
- Vi vil skabe nye samarbejdsrelationer med de innovative danske virksomheder, vidensmiljøer og kommercielle partnere.



Viden om talentudvikling.

Fra det enkelte unikke talent til
holistisk og økologisk tilgang til
talenter.



TALENT

TRE FORSKELLIGE PERSPEKTIVER

Talentspotting
(biologisk)

Talentudvikling
(psykologisk)

Talentudviklingsmiljø
(økologisk)

Kunsten at finde den
rette udøver

Kunsten at dosere og
tilrettelægge træning

Kunsten at skabe gode
talentudviklingsmiljøer

Fokus på medfødt
potentiale

Fokus på
træningsmængde og
indhold

Fokus på alle den unge
udøvers relationer både i og
udenfor sporten

Undersøge
forudsætninger for
succes – fysisk,
præstation...

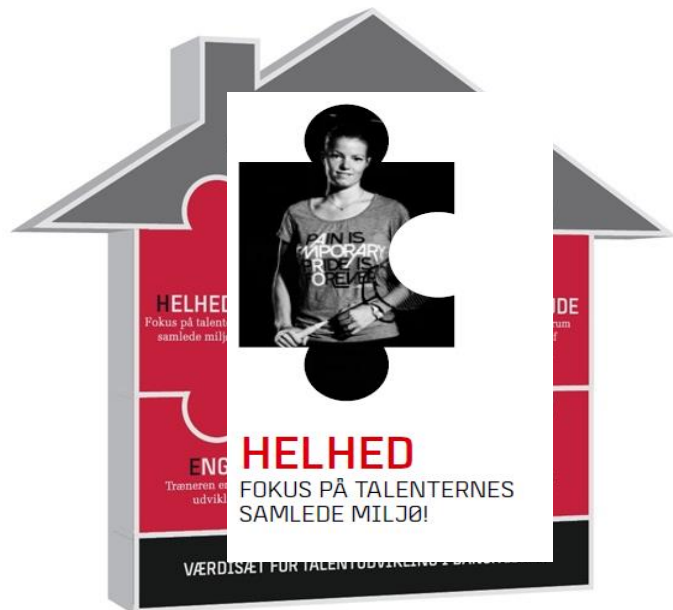
Ungdomsresultater som
indikator for god
talentudvikling

Produktion af
senioreliteudøvere som
indikator for god
talentudvikling

Opskriften på det gode talentudviklingsmiljø.

Træk.	Beskrivelse.	Modsat pol.
Støttende træningsgrupper	Mulighed for at blive inkluderet i træningsfællesskab. Venskaber og støtte uafhængigt af færdighedsniveau. Opbyggende kommunikation.	Individuelle træningsprogrammer fra en tidlig alder. Rivalisering i gruppen. Præstation som optagelseskriterium.
Nære rollemodeller	Gruppen indeholder både talenter og elite. Fællestræning. Eliteudøvere der er villige til at dele viden.	Vandtætte skodder mellem talenter og elite. Eliteudøvere holder kortene tæt til kroppen og betragter talenterne som kommende rivaler.
Åbenhed og vidensdeling	Trænere og udøvere der deler viden. Åbent samarbejde med fx eksperter og andre klubber. Udøvere fra andre klubber er velkomne i træningen.	Hemmelighedskræmmeri blandt trænere og udøvere. Andre klubber ses alene som rivaler.
Sportsmål støttes af det omgivende miljø	Mulighed for at fokusere på sporten. Skole, venner og familie støtter udøvere i deres mål og fokus.	Miljøet uden for sporten mangler forståelse for sporten og de krav, elitesport stiller.
Udvikling af personlige egenskaber og færdigheder	Muligheder for at udvikle færdigheder, der er relevante uden for sporten (selvstændighed, ansvarlighed, struktur). Udøveren som helt menneske.	Kun fokus på sport. Vinde for enhver pris. Overkontrollerende trænere. Fokus på konkurrence frem for personlig fremgang, hvilket hindrer udvikling.
Træning der skaber en bred basis	Mulighed for at dyrke flere sportsgrene tidligt i karrieren. Integration af elementer fra andre sportsgrene i daglig træning. Værdsættelse af bred profil og basale sportslige færdigheder.	Tidlig specialisering. Kun fokus på sportsspecifikke færdigheder. Deltagelse i anden sport ses som udelkommen konkurrent.
Plads til det frie initiativ	Muligheder for selv at tage initiativ til træning. Faciliteter til rådighed uden for formelle træningstider.	Pres på faciliteterne. Udøvere kan ikke komme til at træne ekstra eller dyrke deres sport for sjov, selvom de gerne ville.
Langsigtet udvikling	Fokus på udøverens langsigtede udvikling i stedet for tidlig succes. Alderstilpasset træning (mængde og indhold).	Fokus på tidlig succes. Talenter ses som "mini-elite" og konkurrerer fx trods skader.
Integrerede indsatser	Koordination og kommunikation mellem sport, skole, familie m.fl. Udøverne oplever sammenhæng og synergi i hverdagen.	Manglende kommunikation. Interessekonflikter. Udøverne oplever, at der hives i dem fra mange sider.
Stærk og sammenhængende gruppekultur	Tydelig kultur med sammenhæng mellem artefakter, skueværdier og handleværdier. Kultur der understøtter læring og udvikling.	Fragmenteret kultur, hvor værdier og handlinger ikke matcher. Forvirring blandt trænere, udøvere og andre. Mangler fælles vision.

Henriksen 2011. *Talentudvikling i verdensklasse.*



Den seneste forskning i succesfuld talentudvikling i en skandinavisk kontekst har haft et mere holistisk blik på talentudvikling, hvor talenterne ses som en del af et miljø, og talentudviklingen ses som et samspil mellem personer omkring talenterne - som en helhed. Forskningen har vist, at succesfulde skandinaviske talentudviklingsmiljøer er kendetegnet ved, at der arbejdes med "hele miljøet" omkring det enkelte talent, både i- og uden for sporten. Forskningen har samtidigt understreget, at talenternes samlede livssituation er afgørende for, om talenterne udvikler sig optimalt sportsligt og menneskeligt over tid.

TALENTMILJØ

Støttende træningsgrupper
Nære rollemodeller
Åbenhed og videndeling
Udvikling af mentale færdigheder
Stærk og sammenhængende organisationskultur.
Mål støttes af det omgivende miljø
Langsigtet udvikling
Integrerede indsatser (ml. arbejde / sport, skole, familie m.fl. Udøvere oplever sammenhæng og synergi i hverdagen.

ELITEMILJØ

Støttende træningsgrupper – deling af viden
Mesterlære og nære rollemodeller.
Åbenhed og vidensdeling Trænerteamet/sportschef har et tæt samarbejde, praktiserer vidensdeling, sparrer
Udvikling af mentale færdigheder
Stærk og sammenhængende organisationskultur
Veldokumenteret, kvalitetsorienteret og dialogbaseret læringsmiljø - atleter kan få lov at reflektere over valg
Fokus på resultater og individuel progression
Et netværk af talentudviklingsmiljøer
Et veldokumenteret, kvalitetsorienteret grundlag for interne beslutninger og opnåelse af mål for atleter og ledere i organisationen